

AGILE BUSINESS INTELLIGENCE

Hoe een Business Intelligence omgeving flexibel kan inspelen op snel veranderende bedrijfsbehoeften



Inleiding	3
De behoefte aan Agile Business Intelligence	4
Snel kunnen leveren	5
Verhoogde gebruikersacceptatie	5
Verhoogde ROI	5
Technologie: kritische kenmerken van een Agile Business Intelligence applicatie	6
Makkelijk te gebruiken	7
Enkelvoudige geïntegreerde applicatie	7
Meerdere databronnen	8
Meerdere databronnen	8
Samengestelde zoekopdrachten - het vermogen om uit te voeren	8
De mogelijkheid om rapporten te genereren uit een in-memory database	8
Cultuur: het creëren van een zakelijke omgeving ter ondersteuning van Agile Business Intelligence	9
IT en zakelijke gebruikers moeten dagelijks samenwerken	9
Erkennen dat de Business Intelligence behoeften voortdurend veranderen.....	10
Proces: hoe agile te ontwikkelen	11
Iteratieve 'sprint' ontwikkelingscycli	11
Automatiseer lopende BI-processen	11
Pas nauwelijks functionerende processen aan.....	11
Yellowfin: een Agile Business Intelligence-oplossing	13
Samenvatting	14
Bronnen:	15
Over VisionBi	16
Beschikbaar maken en analyseren	16

Yellowfin en het logo van Yellowfin zijn handelsmerken of geregistreerde handelsmerken van Yellowfin International Pty Ltd. Alle andere namen zijn handelsmerken of geregistreerde handelsmerken van hun respectievelijke ondernemingen. Hoewel elke poging is gedaan om ervoor te zorgen dat de informatie in dit document juist en volledig is, kunnen er typefouten of technische onvolkomenheden voorkomen. Yellowfin is niet verantwoordelijk voor enige vorm van verlies als gevolg van het gebruik van de informatie in dit document. De informatie in dit document is zonder kennisgeving onderhevig aan verandering. Deze tekst bevat informatie, die wordt beschermd door het auteursrecht. Alle rechten voorbehouden. Geen enkel deel van dit document mag worden gekopieerd, vervoelvoudigd, opgeslagen worden in een geautomatiseerd gegevensbestand, in enige vorm of op enige wijze of worden vertaald in een andere taal zonder de voorafgaande schriftelijke toestemming van Yellowfin International Pty Ltd. De verwerking van de productattributen, zoals besproken in deze paper, is een versie of een upgrade van elk Yellowfin softwareproduct - evenals de timing van een dergelijke uitgave of upgrade - is naar eigen goeddunken van Yellowfin.

Dit whitepaper kwam tot stand in samenwerking met en met toestemming van Yellowfin.

Inleiding

Als vader van de evolutie theorie zei Charles Darwin: "Het is niet de sterkste van de soort die overleeft, noch de meest intelligente; het is degene die het meest adaptief is aan verandering die overleeft."

Agile Business Intelligence (BI) gaat over het vermogen van een organisatie om haar BI-programma aan de veranderende behoeften van het bedrijf en de operationele omgeving aan te passen. Agile BI omvat zowel een technische als een procesmatige aanpak van het beheer van de levering van BI-projecten.

Om Agile BI te bereiken, moeten organisaties de nodige tools en voorwaarden bieden op een manier die hen in staat stelt om een BI-project te leveren en die hen in staat stelt snel en effectief te reageren op de veranderende en de onnauwkeurig verwoorde behoeften van de BI-gebruiker. Agile BI heeft niet alleen betrekking op het snel opbouwen en ontwikkelen van dingen, maar vooral op het snel opbouwen en ontwikkelen van de juiste dingen. Dit vereist drie kritische componenten:

- **Technologie:** de werkelijke BI-applicatie, de mogelijkheden en de capaciteit om agile ontwikkeling te onderbouwen
- **Cultuur:** het creëren van een ondersteunende zakelijke omgeving voor de introductie en de voortdurende steun van een BI-oplossing
- **Werkwijze:** de wijze waarop een BI-oplossing ontwikkeld wordt om aan de specifieke behoeften van een organisatie te kunnen voldoen

De vraag naar Agile BI groeit snel. Bedrijven in een breed scala van industrieën en sectoren eisen, onder veranderende marktomstandigheden, toegenomen concurrentie en voortdurend krimpende tijdlijnen, meer flexibiliteit, een betere Return on Investment (ROI) en een grotere responsiviteit van hun BI-programma's.

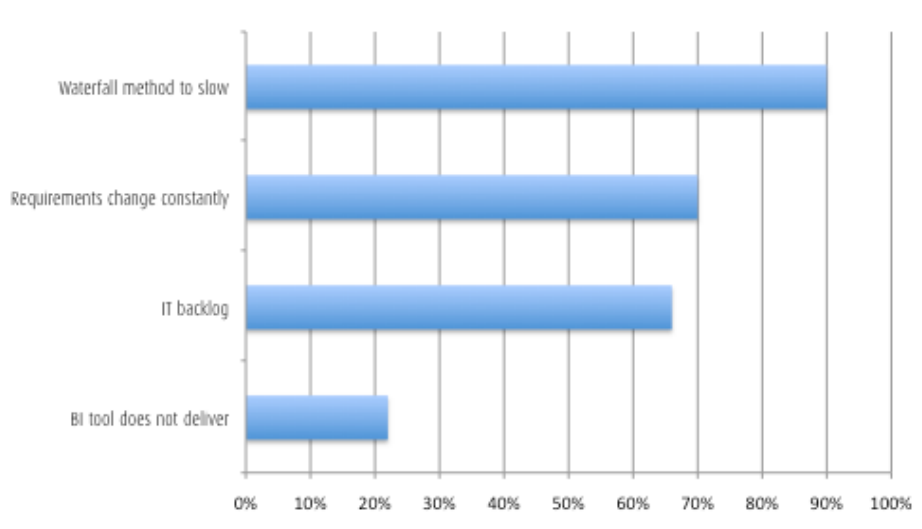
Agile BI verwijst naar technologie, content ontwikkeling en implementatie en ook naar de organisatorische voordelen - het vermogen om snel te reageren op veranderende marktomstandigheden. Het implementeren van een succesvolle Agile BI-oplossing is net zo goed een aanpak als een mentaliteit op zakelijke rapportage en analyse, want het is een methodologie aangedreven door de nieuwe technologie zelf.

Deze paper richt zich, in tegenstelling tot Agile Data Warehousing en de back-end componenten van rapportages en analyses (bouw datamarts, data verzamelen en reiniging etc.) op Agile BI.

De behoefte aan Agile Business Intelligence

In de afgelopen decennia is de manier waarop bedrijven hun data verzamelen, analyseren, rapporteren en delen drastisch veranderd. Organisaties moeten meer adaptief zijn, een betere toegang hebben tot informatie voor besluitvorming en effectief omgaan met een snel groeiende hoeveelheid data.

Tot voor kort waren BI-tools en hun user-base echter statisch gebleven en hielden geen gelijke tred met veranderende eisen. Nu heeft de BI-industrie een omslagpunt bereikt. De manier waarop bedrijven rapportage tools en de functies en mogelijkheden die zij verlangen van hen gebruiken in het proces verandert fundamenteel.



Volgens een onderzoek onder 172 Amerikaanse senior software en IT-managers door de Society for Information Management (SIM) wordt BI nog steeds beschouwd als de belangrijkste technologie-investering en de Agile BI-ontwikkelingsmethodieken zullen de belangrijkste investering zijn voor 2010 en daarna. Zakelijke productiviteit en kostenreductie worden gezien als de belangrijkste kwesties in de IT en de implementatie van Agile BI-projecten worden gezien als de beste manier om deze problemen aan te pakken, waardoor flexibiliteit en een lagere Total Cost of Ownership (TCO) kunnen worden bereikt(i).

Traditionele BI-applicaties, gebruikt door power-users, zijn niet in staat om een data-analyse met de snelheid en flexibiliteit die heden ten dage wordt geëist te leveren. Bedrijven uit alle bedrijfstakken en sectoren eisen nu BI-projecten die zich kunnen aanpassen aan hun vaak wisselende data-analyse eisen. Uit een recent rapport van Forrester Research blijkt dat 66 procent van de 226 business en IT enquête respondenten stellen dat hun BI-verzoeken opnieuw werden ingelogd omdat het personeel te druk was om het op een tijdige wijze te behandelen en 70 procent zei dat hun BI-eisen op een maandelijkse, dagelijkse of zelfs uurbasis verandert. Nog eens 22 procent verklaarde dat ze vonden dat de traditionele BI-toepassingen niet aan hun vele eisen konden voldoen, omdat hun behoeften ook vaak veranderden(ii). De complexiteit en het onbuigzame karakter van de traditionele rapportage-tools, de beperkingen van de traditionele

BI-rollout en de waterval-projectmethode zijn nu onaanvaardbaar voor bijna 90 procent van de respondenten. Bedrijven eisen de flexibiliteit die een Agile aanpak van BI biedt.

Agile BI ondersteunt meer eindgebruikers met een self-service BI en het agile ontwikkelingsproces betekent dat IT-teams in korte, iteratieve cycli gebaseerd op de vraag van eindgebruikers werken. Organisaties zijn zo in staat om te reageren op de snel veranderende marktomstandigheden en de rapportage eisen en het leveren van bruikbare inzichten op kortere termijn.

Agile BI-rollouts leveren organisaties deze flexibiliteit door:

1. Sneller kunnen leveren
2. Toenemende acceptatie door gebruikers
3. Het verhogen van ROI door sneller te leveren

Snel kunnen leveren

De Agile-methode levert snel resultaten voor het bedrijf omdat het zich richt op de ontwikkeling van korte cycli met meerdere iteraties. Elke cyclus of sprint beoogt om een stuk van een werkoplossing in een productieomgeving te leveren. Hierdoor kunnen zakelijke gebruikers sneller de vruchten te plukken van hun BI-oplossing, in plaats van maanden te moeten wachten totdat de traditionele waterval-aanpak is afgerond.

Verhoogde gebruikersacceptatie

In een Agile-ontwikkelingsproces werken IT en het bedrijfsleven dagelijks samen om de behoeften van het bedrijfsleven door middel van iteraties en constante communicatie te verfijnen. Dit verhoogt de gebruikersacceptatie door te focussen op de vaak veranderende behoeften van de niet-technische zakelijke gebruiker, wat leidt tot high-end-betrokkenheid van gebruikers en dat resulteert in een hogere gebruikersacceptatie.

Traditionele BI-tools en ontwikkelingsprocessen vertrouwen op zeer technische gebruikers om rapporten te creëren voor - en te delen met besluitvormers. Dit resulteert in een onaanvaardbare vertraging tussen inzicht en actie. Een hogere gebruikersacceptatie -meer mensen met toegang tot de voordelen van de kwaliteit van BI- rust elke organisatie beter uit met de capaciteit om te reageren op en te profiteren van de kansen en veranderingen in hun zakelijke omgeving.

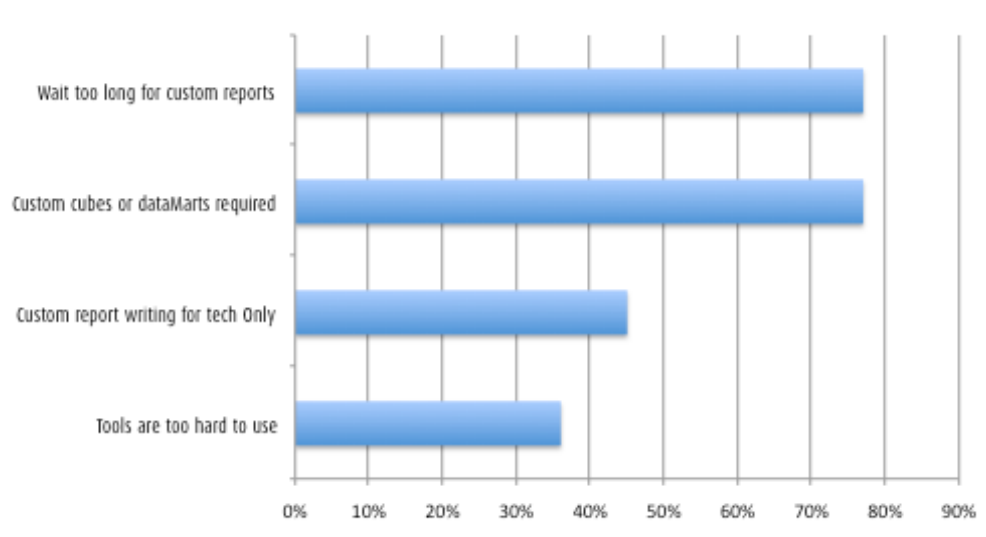
Verhoogde ROI

Agile BI-rollouts helpen organisaties om een hogere ROI te bereiken door middel van kortere ontwikkelingscycli en gerichte functies voor de zakelijke gebruiker om de onafhankelijke interactie met de eindgebruiker te vergemakkelijken. Dit minimaliseert de hoeveelheid IT-middelen en tijd besteed aan de ontwikkeling van niet-gebruikte functies, het leveren van werk en regelmatige relevante rapporten aan eindgebruikers.

Technologie: kritische kenmerken van een Agile Business Intelligence applicatie

Volgens Forrester Research moeten BI-oplossingen flexibeler en ontvankelijker worden om aan de veranderende eisen van het bedrijfsleven en de consumenten te kunnen voldoen. Traditionele BI-tools bieden gewoon niet het platform om Agile BI te leveren.

Uit hun recente enquête blijkt dat 45 procent van de respondenten zegt dat hun huidige BI-applicaties tussen "enigszins moeilijk om te leren en te navigeren" en "erg moeilijk om te leren en te navigeren" waren. Maar liefst 77 procent van de deelnemers aan de enquête heeft aangegeven dat zij geen toegang hebben tot of onafhankelijk geen aangepaste rapporten kunnen maken en aan data-analisten moeten vragen om rapporten voor hen te genereren, waarvan 36 procent van de verslagen een aangepaste cubes of data mart bouwen vereisen. Zevenenzeventig procent van de respondenten heeft ook aangegeven dat ze dagen tot enkele maanden moesten wachten voordat aan hun BI-rapportage verzoeken werd voldaan (iii).



Dus wat betekent dit allemaal? De beperkingen en de complexiteit van traditionele BI-tools om zich aan te passen en snel te kunnen reageren op veranderingen in de rapportagebehoeften blijven uit. Ze zijn gewoon niet wendbaar genoeg.

Of de vraag naar Agile BI wordt gedreven door het toegenomen tempo en de complexiteit van de zakelijke operationele omgevingen of dat technologische innovatie het tempo opdrijft is niet van belang. De behoefte aan Agile BI-oplossingen is er en de vraag zal alleen maar toenemen.

Traditionele BI-oplossingen hebben een slechte reputatie omdat het dure, langzame en inflexibele ontwikkelingscycli zijn. De traditionele BI-tools zijn ontworpen voor een selecte groep van zeer technische gebruikers en zijn niet in staat om vanwege de kosten en de complexiteit op grote schaal te worden inzet.

Vanuit technologisch oogpunt moet een Agile BI-tool:

1. Makkelijk te gebruiken zijn
2. Een enkele geïntegreerde applicatie zijn
3. In staat zijn om verbinding te maken met en te rapporteren uit meerdere databronnen

Makkelijk te gebruiken

Een Agile BI-tool moet self-service BI mogelijk maken. Om dit te bereiken moet het voor zakelijke, niet-technische gebruikers, gemakkelijk te gebruiken zijn – bij de tool moeten zakelijke gebruikers centraal staan. Zakelijke gebruikers moeten in staat zijn om hun eigen rapporten te kunnen creëren en te verspreiden en analytische zoekopdrachten uit te voeren zonder de noodzaak voor IT-ondersteuning. Er zijn drie cruciale technologische componenten die dit onafhankelijke gebruik vergemakkelijken:

- Een intuïtieve gebruikersinterface
- Functioneel rijke data-analyse
- Een uitgebreide meta-data laag

Een intuïtieve interface stelt gebruikers door het handhaven van een consistente en eenvoudige ‘look and feel’ in staat om gemakkelijk door de volledige BI-applicatie te navigeren en deze te gebruiken. Dit vermindert de hoeveelheid training en IT-ondersteuning vereist door zakelijke gebruikers, terwijl er tegelijkertijd snel rapporten kunnen worden opgemaakt en ontwikkeld.

Wel moet de BI-tool in staat zijn om, zonder afbreuk te doen aan het analytisch vermogen, onafhankelijke zakelijke interactie met de gebruiker te ondersteunen. Een applicatie die makkelijk te gebruiken is mag niet ten koste gaan van de functionaliteit. Door eindgebruikers te voorzien van een eenvoudig te gebruiken, functioneel rijke BI-oplossing, faciliteert Agile BI. Echte Agile BI is geen compromis.

Daarnaast ondersteunt een uitgebreide meta-data laag het gebruiksgemak door het elimineren van de noodzaak voor het coderen en SQL, zodat gebruikers data in eenvoudige taal kunnen zien en verkennen. Zo kunnen gebruikers self-service data-analyse uitvoeren zonder de complexiteit van de onderliggende data of database te begrijpen.

Enkelvoudige geïntegreerde applicatie

Alle componenten van de BI-tool, van de meta-data laag tot en met het dashboard, moeten via één enkele gestandaardiseerde interface toegankelijk zijn. Dit zal zorgen voor een consistente uitstraling en een vlotte navigatie van de back-end naar de front-end van de BI-applicatie. Traditionele BI-tools leveren de verschillende onderdelen van een BI-oplossing via afzonderlijke producten, wat resulteert in hogere kosten en complexiteit. Op zijn beurt leidt dit tot een omslachtige gebruikerservaring. Evenals gemakkelijker te gebruiken is één geïntegreerde applicatie gemakkelijker te implementeren en flexibeler te veranderen. In plaats van het hebben van meerdere modules om te navigeren en te leren stelt één geïntegreerde applicatie gebruikers in staat om snel te kunnen ontwikkelen en hun eigen BI-content te publiceren.

Meerdere databronnen

Een Agile BI-applicatie moet in staat zijn om verbinding te maken met en te rapporteren uit meerdere databronnen, samengestelde zoekopdrachten uit te voeren en een in-memory database hebben om ad-hoc zoekopdrachten te ondersteunen.

Meerdere databronnen

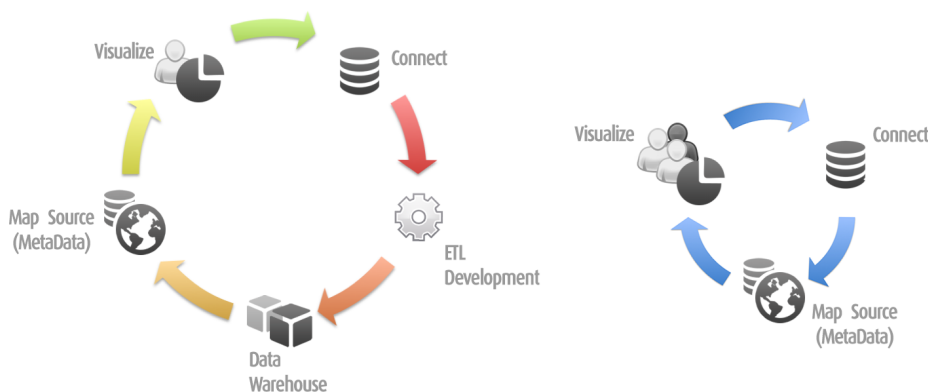
Een Agile BI-tool moet in staat zijn om verbinding te maken met en te rapporteren uit een scala aan databronnen. Gebruikers moeten in staat zijn om met een consistente interface dezelfde tool te kunnen gebruiken om eenvoudig en naadloos zoekopdrachten uit te voeren en te navigeren tussen de databronnen. OLAP, ROLAP of Excel-spreadsheet - het zou niet uit moeten maken.

Samengestelde zoekopdrachten - het vermogen om uit te voeren

Samengestelde zoekopdrachten stellen gebruikers in staat om van data uit twee verschillende databronnen één rapport te maken zonder dat je een data-warehouse nodig hebt om de data te combineren met het oog op rapportage en analyse. Zo kan de verkoop-data van een organisatie worden opgeslagen in een databank en de Human Resources (HR) data in een andere. Met behulp van een samengestelde zoekopdracht kunnen gebruikers vanuit een enkele tool en interface een enkelvoudig rapport creëren dat de data uit beide databases gebruikt om de gemiddelde omzet per werknemer aan te tonen. Agile Business Intelligence Samengestelde Queries vermindert het aantal bronnen, tijd en complexiteit door het gelijktijdig analyseren van meerdere databronnen.

De mogelijkheid om rapporten te genereren uit een in-memory database

In-memory analytics ondersteunt een Agile BI programma door kortere analyses, snellere inzichten en ad-hoc rapportages met een minimale IT-betrokkenheid. In-memory analytics elimineert de noodzaak om vooraf berekende data in de vorm van OLAP-cubes of verzameltabellen op te slaan. Het biedt zakelijke gebruikers met minimale data management eisen een snellere analyse en de toegang tot de analyse van grote datasets. Zakelijke gebruikers hebben toegang tot self-service analyse en IT-afdelingen hoeven minder tijd te besteden aan de zoekopdracht-analyse, cube-building, aggregatietabel-ontwerp en andere tijdrovende taken om prestaties af te stemmen. In-memory analytics elimineert een deel van de behoefte aan ETL en DWS, wat leidt, zoals te zien in de afbeelding hieronder, tot een aanzienlijk snellere ontwikkeling in vergelijking met de traditionele modellen.



Cultuur: het creëren van een zakelijke omgeving ter ondersteuning van Agile Business Intelligence

Met Agile BI is de organisatiecultuur in de richting van rapportages en analyses net zo belangrijk als de gekozen BI-technologie en de implementatie en het onderhoud van die technologie. Om echte Agile BI te bereiken moet het management:

1. Data toegang aanmoedigen in plaats van te beveiligen
2. Een dagelijkse samenwerking tussen IT en zakelijke gebruikers mogelijk maken
3. Accepteren dat de BI-behoeften voor de organisatie voortdurend veranderen

Het aanmoedigen in plaats van het beveiligen van de data toegang geeft zoveel mogelijk mensen uit de hele organisatie de vaardigheden en de kennis om toegang te krijgen tot rapportages en analyses wat cruciaal is voor Agile BI. Alleen door een hogere gebruikersacceptatie kan een BI-programma zijn potentiële ROI bereiken. Het bewaken van toegang tot data is contra-productief.

IT en zakelijke gebruikers moeten dagelijks samenwerken

IT- en zakelijke afdelingen zijn typisch verzuild. Onder de traditionele BI-ontwikkelingspraktijken articuleren eindgebruikers een behoefte in de eerste fase van een project, waarna het projectontwikkelingsteam vaak lang afzonderlijk hieraan werkt. Vaak is het eindproduct niet wat de eindgebruiker voor ogen had of de behoefte is verschoven en de middelen zijn verspild. Agile BI vereist dat IT en zakelijke gebruikers op een dagelijkse basis samenwerken. Dit klinkt misschien als een contradictie maar bij Agile BI-programma's heeft dit een belangrijk voordeel - lagere kosten van BI-levering via een verminderde vraag naar IT-middelen. Het mogelijk maken van een open en coöperatieve stroom van de dialoog tussen de IT-afdeling en de zakelijke gebruikers zal uiteindelijk zowel tijd als geld besparen. Het ondersteunen en het stimuleren van de dagelijkse zakelijke interactie met de gebruiker zal ervoor zorgen dat IT het zal aanpakken en in real-time zal reageren op de werkelijke rapportagebehoeften van de eindgebruikers. Deze samenwerking zorgt ervoor dat:

- Effectieve data-analyse wordt gebruikt door het bedrijf als onderdeel van haar besluitvormingsprocessen
- IT-middelen efficiënt en effectief worden gebruikt omdat ze reageren op en werken aan de hoge prioriteit behoeften van de eindgebruikers
- Jouw BI-rapportage overeenkomt met je zakelijke doelen, wat de noodzaak voor duur opnieuw verwerken of redundantie vermijdt

Erkennen dat de Business Intelligence behoeften voortdurend veranderen

Traditioneel is de waterval-aanpak voor het bouwen van een BI-oplossing zeer gestructureerd en gedisciplineerd. De eisen van het bedrijfsleven en de infrastructuur worden allemaal vanaf het begin zorgvuldig gedefinieerd en besloten. Maar een in 'steen gebeitelde' benadering houdt geen rekening met veranderingen. Het management moet accepteren dat zakelijke omstandigheden en omgevingen voortdurend veranderen en omdat hun data-analyse behoeften van nature ook zullen veranderen, zal een statische, niet-onderhandelbare en uitputtende lijst van de rapportage-eisen tijdens de BI-planning zowel onpraktisch als verspillend zijn. Een flexibele mentaliteit die veranderende eisen verwelkomt en omarmt en waarbij de agile processen het concurrentievoordeel benutten, moet worden toegepast.

Proces: hoe agile te ontwikkelen

Agile BI-projecten moeten meer op de mensen gericht zijn dan op het proces. Dit betekent niet dat Agile BI inherent is aan grondige en zorgvuldige ontwikkelingsprocessen, maar dat het wordt begeleid door een minimalistische zakelijke gebruikersgerichte benadering om de ontwikkeling te stroomlijnen. Er zijn drie belangrijke agile processen die moeten worden nageleefd om een Agile BI-rollout te garanderen:

1. Iteratieve 'sprint' ontwikkelingscycli
2. Lopende BI-processen automatiseren
3. Nauwelijks functionerende processen aanpassen

Iteratieve 'sprint' ontwikkelingscycli

In de methodologie van Agile-ontwikkeling werken teams in 'sprints' om op een iteratieve wijze hapklare bestellingen te produceren. Sprints kunnen 1-4 weken duren, afhankelijk van de grootte en complexiteit van het project. Aan het einde van elke sprint heeft het bedrijf een werkende levering, zoals een nieuw rapport of een dashboard, geleverd aan hen in een productie-omgeving.

Daarentegen is de waterval-ontwikkelingscyclus gebruikt in traditionele BI-implementaties, gecementeerd in een strikte, sequentiële progressie. Het is inflexibel voor veranderende rapportagebehoeften en kostbaar om veranderingen aan te brengen. Agile BI, als een proces, is het leveren van werkende software in regelmatige wekelijkse of maandelijkse termijnen – hoe korter en vaker hoe beter (werkende software is de mate van BI-succes).

Agile BI gaat over het reageren op de onmiddellijke behoeften van de BI-gebruiker, in plaats van vooraf ALLE potentiële rapportage te moeten leveren. Om een aanpak die Agile BI vergemakkelijkt op te kunnen starten, moeten rapportagedoelstellingen regelmatig aangepast worden op basis van de beschikbare middelen en de tussentijdse doelstellingen van het bedrijf, wat helpt de aandacht te vestigen op wat echt belangrijk is. Werken op deze manier zorgt voor de relevantie van rapportage van zakelijke doelen en maakt een snellere, meer flexibele benadering van het veranderen van de rapportagebehoeften mogelijk.

Automatiseer lopende BI-processen

Agile BI-ontwikkelingsteams moeten repetitieve taken/processen automatiseren om meer tijd en focus te geven aan de ontwikkeling en de levering van functies voor de eindgebruiker. Het kritisch testen van het BI-systeem met de hand leidt tot onaanvaardbare middelen in elke sprint-cyclus. Geautomatiseerde testen uitgevoerd door de werkelijk betrokkenen bij de ontwikkeling van nieuwe rapporten betekent dat nieuwe veranderingen snel kunnen worden getest tijdens de sprint, in plaats van te wachten op de verwerking door een afzonderlijk team. Op deze manier wordt het team verantwoordelijk.

Pas nauwelijks functionerende processen aan

Het minimaliseren van de hoeveelheid 'ceremonie' in verband met de ontwikkeling van BI vermindert de lengte van de ontwikkelingscycli en maakt het mogelijk dat de ontwikkelingsteams

zich kunnen concentreren op het werk dat er toe doet. Deze minimalistische aanpak suggereert niet dat een zorgvuldige planning onnodig is tijdens het ontwikkelingsproces, maar dat de formele planning en de documentatie moet worden gericht op het voldoen aan de praktische behoeften van het project. Zo moet een concept-document per sprint alleen aandacht hebben voor de zakelijke gebruiker en niets meer. Onnodige documentatie voegt gewoon geen waarde toe. Agile BI gaat net zoveel over het maximaliseren van de hoeveelheid werk dat niet is gedaan.

Yellowfin: een Agile Business Intelligence-oplossing

Yellowfin is goed gepositioneerd om bedrijven te kunnen helpen om hun agile rapportage behoeften aan te pakken. Yellowfin stelt organisaties en IT-afdelingen in alle bedrijfstakken in staat om snel een cruciale data-analyse te ondernemen, gemakkelijk, effectief, efficiënt en concurrerend strategische operationele praktijken te ondersteunen en uitstekende ROI te leveren.

Yellowfin is, met zijn zeer intuïtieve interface die de wijdverspreide eindgebruiker adoptie, interactie, analyse en organisatie-brede samenwerking aanmoedigt, de meest gebruiksvriendelijke BI-oplossing op de markt.

Yellowfin biedt een vrijwel 'out of the box' eersteklas Agile BI-oplossing aan:

- Een zeer intuïtieve, maar toch functioneel rijke interface gericht op eindgebruikers
- Een meta-data laag om de eisen aan technisch personeel te verminderen en een wijdverbreide onafhankelijke data-analyse en rapportage opbouw te ondersteunen
- Een in-memory database om snelle en flexibele data-analyse te kunnen ondersteunen
- De mogelijkheid om verbinding te maken met en te rapporteren uit een groot scala aan databases en tegelijkertijd databronnen (met inbegrip van alle enkelvoudige databases)
- Eén geïntegreerde applicatie voor een snelle en eenvoudige implementatie en het antwoord op de veranderende behoeften van de rapportage

Yellowfin biedt de technische eisen die nodig zijn om een succesvol Agile BI-project te kunnen leveren.

Samenvatting

Deze paper heeft laten zien dat er een kloof is tussen traditionele BI-systemen en moderne business analytics en rapportagebehoeften en voerde aan dat Agile BI die kloof kan overbruggen. Agile BI is gedefinieerd als een methodologie en technologie die organisaties in staat stelt om met flexibiliteit en directheid te reageren op de veranderende rapportage- en analysebehoeften als een middel om concurrentievoordeel te behalen. Agile BI-rollouts vergemakkelijken dit verlangen naar organisatorische rapportage en analyse flexibiliteit door sneller te leveren, waardoor een hogere ROI en het ondersteunen van wijdverspreide eindgebruikers mogelijk is.

Het concept van Agile BI is verdeeld in drie even belangrijke subcategorieën - Technologie, Cultuur en Proces. Er zijn drie kritische componenten binnen elke geïdentificeerde subcategorie waaraan voldaan moet zijn om een succesvol Agile BI-project te kunnen realiseren. De BI-technologie moet één geïntegreerde applicatie zijn, gemakkelijk te gebruiken en in staat zijn om verbinding te maken met en te rapporteren uit meerdere databronnen. Om een ondersteunende omgeving voor de invoering en het onderhoud van een Agile BI-programma te maken, moet het management zich actief inzetten voor een cultuur die stimuleert in plaats van de datatoegang te beveiligen, de dagelijkse samenwerking tussen IT en zakelijke gebruikers mogelijk te maken en het veranderen van rapportages en analysebehoeften vast te stellen en te omarmen. Ten slotte moeten organisaties BI-processen die inspelen op de vraag van zakelijke gebruikers omarmen, lopende BI-procedures waar mogelijk automatiseren en de hoeveelheid werk niet gedaan door de vaststelling van nauwelijks functionerende processen minimaliseren.

Succesvolle Agile BI-implementaties verbeteren de organisatorische flexibiliteit en het reactievermogen. Steeds meer bedrijven en hun personeel benutten de voordelen van Agile BI, waardoor ze direct op zakelijke eisen kunnen reageren. Om te overleven en te gedijen in een concurrerende markt, moeten bedrijven uit alle branches en sectoren in staat zijn om hun externe omgeving te scannen, hun interne processen te herzien en passende proactieve en reactieve veranderingen door te voeren. Moderne bedrijven streven ernaar om op feiten gebaseerde besluitvorming over hun organisaties te verspreiden. Agile BI-oplossingen, met hun eindgebruikersgerichte benadering, stelt organisaties in staat om te anticiperen op en zich aan te passen aan het verschuiven van de marktomstandigheden.

Wil je meer hierover weten? Neem dan contact op met VisionBI via www.visionbi.nl en vraag naar ons bewezen stappenplan om te helpen Yellowfin Agile BI succesvol in jouw organisatie te implementeren.

Bronnen:

i Het jaarlijks onderzoeksrapport van de Society for Information Management's (SIM) - 2015 IT Industry Trend Survey

ii Rapport van Forrester Research - Agile BI: Best Practices for Breaking Through the BI Backlog

iii Ibid

Over VisionBI

VisionBI is specialist op gebied van Business intelligence. Een specialisme dat tot doel heeft antwoord te geven op bovenstaande vragen. Antwoorden komen tot stand door gegevens vanuit verschillende systemen te combineren, aggregeren en beschikbaar te maken voor analyses.

Beschikbaar maken en analyseren

Business intelligence ontstaat daar waar het samenvoegen van gegevens en het analyseren van die gegevens samenkomt. Wanneer gegevens op een correcte wijze beschikbaar wordt gemaakt en voor de gebruiker eenvoudig ter beschikking wordt gesteld spreken we over de realisatie van een business intelligence oplossing. Het toepassen van de techniek waarmee gegevens worden ontsloten en beschikbaar worden gesteld, al dan niet in een data warehouse, is een kant van de oplossing. Aan de andere zijde is het belangrijk dat analyse mogelijk wordt gemaakt, zodat data- of business analisten dashboards en rapportages kunnen opstellen. Hiermee kan gestuurd worden op KPI's, kunnen patronen worden ontdekt in data en kunnen daarmee voorspellingen, worden gedaan. Met name voor marketing- en productontwikkelingsdoeleinden is deze zogenaamde Predictive Analytics een groeiende en belangrijke ontwikkeling.

Het is steeds duidelijker dat het beschikbaar maken van gegevens en het maken van analyses steeds nauwer verweven raakt. Business- en data-analisten zijn door moderne Business Intelligence tools beter in de gelegenheid gesteld zelf BI dashboards en rapportages te maken. De rol van een Business Intelligence consultant is meer en meer tussen business en techniek. Zij maken de vertaalslag van techniek naar proces en vice versa. Dat zij beschikken over goede communicatieve vaardigheden is daarbij een vanzelfsprekendheid. Daarnaast is het belangrijk dat zij ook de zakelijke kant van de klant goed begrijpen.

De business intelligence consultants van VisionBI beschikken, op zowel het technische als analytische vlak van business intelligence, over veel kennis en praktijkervaring. VisionBI is graag uw sparringspartner op gebied van o.a. data integratie, het beoordelen en verbeteren van data kwaliteit tot het maken van gebruiksvriendelijke BI Dashboards en rapportages.

Daarmee is VisionBI er voor organisaties die gestelde doelen willen bereiken met de inzet van informatie, die snel en accuraat beschikbaar is.

Wij leveren en implementeren Business Intelligence software om deze informatie oa. via dashboards te ontsluiten en inzichtelijk te maken voor de medewerkers die daar dagelijks profijt van hebben. Wij leveren de expertise om dergelijke informatiesystemen te ontwerpen, te realiseren en te laten landen in de organisatie. Doel is dat het gebruikt wordt en de organisatie vooruit helpt.

Onze organisatie onderscheidt zich door de unieke combinatie van ervaring, kennis en kunde op het terrein van Business Intelligence en diverse branches als zorg, retail- en handel- en industrie.

Wij zijn gebrand op het leveren van echte service. Onze medewerkers werken keihard om onze klanten tevreden te maken, te houden en te verwonderen. Als Business Intelligence specialist is het belangrijk te begrijpen waar het in uw bedrijfsvoering om draait. Daarom is het onze prioriteit onze kennis en ervaring in uw branche up-to-date te houden.